

# QUARTIER NACHRICHTEN

November / Dezember 2025 Nr. 6

Lachen, Feldli, Schönenwegen, Sömmerli, Waldacker, Waldau, Schönau



## Aus dem Inhalt

Advents-Soppe mit Wii	3	Naturmuseum	21
Lachen damals	5	Botanischer Garten	22
Vorstand / Stamm	7	Winterbad Lerchenfeld	23
WWF Event	9	Sammelleidenschaft/Valida	25/26
Gesundheitsseite	11	Inserate Auftrag	27
Lollypop	13	Lachen in Lachen	29
tiRumpel	15/16	Informationen	31
Milizfeuerwehr SG West	17	Landeskirchen	32/33
Adventsfenster im Quartier	19	Neu: Restaurand Rostifive	34
Mehr Grün im Lachenquartier	20	Agenda / Impressum	35



**kreis**  
wasser

Sanitär / Heizung / Service

**GEHT NICHT,  
GIBT'S NICHT.**

Unsere Profis  
für Sanitär  
und Heizung.

Qualität, die überzeugt – bei Service und Kundenprojekten.  
071 274 20 74 / [www.kreiswasser.ch](http://www.kreiswasser.ch)



**BÄRLOCHER  
BAU**



**Altes erhalten ist gut.  
Neues erschaffen auch.**

[baerlocher-bau.ch](http://baerlocher-bau.ch) #neubau #umbau  
#kundenbau #isolation #renovation



## Rohstoff-Retter

soRec ist Innovationsführer im Recycling von Elektro- und Industrieschrott. Unser Ziel ist eine nachhaltige Zukunft – für unsere Region, für unser Land und für unseren Planeten.

Moosburg · Gossau · [soRec.ch](http://soRec.ch)



**soREC**<sup>®</sup>  
ENTSORGEN OHNE SORGEN



**Der Quartierverein Lachen**

**lädt ein**



**Advents-Soppe mit Wii und an  
unserem Quartierchristbaum  
gehen die Lichter an**

am Freitag, 28. November 2025  
auf dem Platz zwischen Migros und Drogerie Lachen  
von 18.00 bis 20.00 Uhr

Gerne dürfen Schöggli, Guezli, Nüssli etc. zur Ergänzung  
mitgebracht werden, danke!

Kollekte

**Der QV Lachen freut sich auf Ihren Besuch!**



# REDUCE



**Fensterreiniger. Betriebsbereit.**

In der Bibliothek der Dinge  
**leihen statt kaufen.**

[www.re-sg.ch](http://www.re-sg.ch)

Eine Initiative von Entsorgung  
St.Gallen und Partnern



Inserate

## 31. St.Galler Adventssingen Sonntag, 21. Dezember 2025



### 17.30 Uhr

Die Beleuchtung im Klosterhof wird ausgeschaltet. Die verteilten Kerzen und der Weihnachtsbaum verwandeln das Klostergelände in ein Lichtermeer. Alle sind eingeladen, unter der Begleitung der Stadtmusik St.Gallen bekannte Weihnachtslieder zu singen.

### 18.15 Uhr

Ende des Adventssingens.  
Mitwirkung:  
- Stadtmusik St.Gallen  
- St.Galler Chöre  
- Postturnverein St.Gallen

Sponsoring:

Medienpartner:

Stad St.Gallen; Sankt Galler Stadtwerke;  
Kanton St.Gallen; Acrevis Bank, St.Gallen;  
Radio TV Helfenberg, Abtwil;  
Migros Kulturprozent



**Der Verein «Weihnachten  
in St.Gallen» lädt ein**

## Christbaum auf dem Klosterplatz

**Am Sonntag gehen  
die Lichter an**

### ab 16.30 Uhr

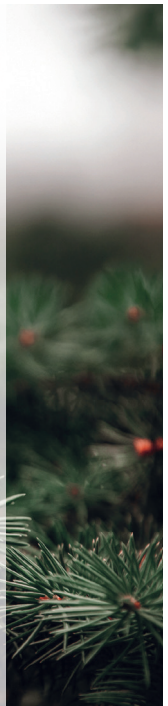
- ★ Samichlaus-Bläsergruppe der Polizeimusik St.Gallen
- ★ Glockengeläut der Kathedrale und Kirche St.Laurenzen

### 17.00 Uhr

- ★ Am Christbaum gehen die Lichter an
- ★ Matthias Flückiger erzählt eine Weihnachtsgeschichte
- ★ Vokalensemble VoiceUp singt Adventslieder mit Kindern

### Livestream

- ★ <https://sg.ch/live>





## Salisstrasse 21

*Pius Jud.* Auf der Onlineplattform Ricardo finde ich immer wieder alte Ansichtskarten für meine Sammlung. Oft sind sie "gelaufen", d.h. sie sind verschickt worden. Das finde ich jeweils sehr hilfreich; ich weiss dann, aus welchem Jahr die Aufnahme ungefähr ist und manchmal ist auf der Rückseite auch ein Hinweis, um welches Gebäude es sich handelt. Das vorliegende Foto kam mir zwar bekannt vor, aber wo steht es genau, wirklich in unserem Quartier? Ich habe erst mit Hilfe anderer Karten herausgefunden, dass es sich um das grosse Wohnhaus an der Ecke Salisstrasse/Dürrenmattstrasse handelt. Den entscheidenden Hinweis lieferte das Gebäude am rechten Rand (Pfeil). Dort ist das Restaurant Schönbrunn (kleines Foto darunter) zu erkennen. Und wenn man dann das Gebäude heute betrachtet, erkennt man es sofort. Einzig die Geschäfte, die damals noch im Parterre eingemietet waren, sind durch Wohnungen ersetzt worden. Zudem fehlt der angebaute "Hallerblock", in dem sich u.a. die Westapotheke und Blumen Lachen befinden. An der Ecke kann man bei hoher Vergrösserung



noch das Schild *Spetzerei und Mercerie B. Gschwend* erkennen. Vielleicht leben ja ältere Menschen im Quartier, die dort noch eingekauft haben.



# Altersheime S mmerli

## Seit über 100 Jahren im Lachenquartier zu Hause

In 3 verschiedenen Häusern bieten wir komfortabel ausgestattete Zimmer. Eine bedarfsorientierte Pflege und Betreuung, eine wunderschöne Gartenanlage und vielfältige Aktivitäten sind nur einige unserer Vorzüge. Gerne nehmen sich Roland Knöpfli oder Catrina Hackenberg Zeit für Sie, führen persönlich durch unsere Häuser oder gehen auf Ihre Fragen und Bedürfnisse ein.  
Wir freuen uns auf Ihre Kontaktaufnahme.

Verein Altersheime Sömmerli  
Sömmerlistrasse 45  
9000 St. Gallen  
071/272 18 00 | [verwaltung@soemmerli.ch](mailto:verwaltung@soemmerli.ch) | [www.soemmerli.ch](http://www.soemmerli.ch)

**Wohnen wie zu Hause, nur bequemer.  
Eine echte Alternative zur eigenen Wohnung**

Inserate

## ALCO ELEKTROANLAGEN GMBH

Tel 071 278 90 70  
Burgstrasse 66

[www.ihrelektriker.ch](http://www.ihrelektriker.ch)  
9000 St. Gallen

• Planung • Installation • Service

Fühlen Sie sich erschöpft oder überfordert?  
Belasten Sie Sorgen, Konflikte oder Veränderungen?

### Psychologische Beratung & Energiearbeit

Begleitung in herausfordernden Lebensphasen  
achtsam, einfühlsam und kompetent



Katharina Stadler, dipl. psychologische Beraterin FSB

Praxis: Feldlistrasse 9, 9000 St. Gallen, Tel. 078 802 26 71, E-Mail: [praxis-k@bluewin.ch](mailto:praxis-k@bluewin.ch)

## Gesucht - nette Menschen für den Vorstand des Quartiervereins

### Erwartungen

- Interesse am Quartiergeschehen
- Teilnahme an den 5 Vorstandssitzungen (in geselliger Runde)
- Teilnahme an der Hauptversammlung
- Mithilfe und Teilnahme bei unseren Anlässen (wenn es zeitlich drinliegt)

### "Lohn"

- guter, humorvoller Austausch mit interessanten Menschen (siehe Foto)
- Vernetzung und Informationen
- ein feines Vorstandssessen



**Der Vorstand vom Quartierverein Lachen  
Lust zur Mitarbeit?**



Christine Egl Buvette	Karel Kara Event	Adi Schmid Event	Christoph Schefer Kassier	Elisabeth Koller Stamm Schaufenster	Andy Diem Aktor	Irma Estermann Buvette	Pius Jud Präsident Redaktor
--------------------------	---------------------	---------------------	------------------------------	---	--------------------	---------------------------	-----------------------------------



Platz für ...

## An alle Inserierenden

Herzlichen Dank für Ihre Treue!

Ohne Sie gäbe es die Quartiernachrichten nicht.

Infos: [pius.jud@bluewin.ch](mailto:pius.jud@bluewin.ch)

## Quartierstamm Lachen

Wer Zeit und Lust hat, kommt einmal im Monat ab 19 Uhr zum Stamm.

### Daten

<b>Mittwoch</b>	<b>17. Dez.</b>	<b>Kreuz Bistro</b>
<b>Donnerstag,</b>	<b>15. Jan.</b>	<b>Boa Bar</b>
<b>Freitag</b>	<b>20. Feb.</b>	<b>Pizzeria Piccola</b>
<b>Dienstag</b>	<b>17. März</b>	<b>Billiard Pub</b>
<b>Mittwoch</b>	<b>22. April</b>	<b>Punto Zero</b>

### Ziele

- Leute vom Quartier kennen lernen
- Wünsche mitteilen
- Plaudern über ...
- Begegnungsorte (Restaurants/Bars) im Quartier kennen lernen



### Kontakt

**Elisabeth Koller**  
**079 374 16 36**



# Dä E-Druck't für alli



**E-Druck AG**  
PrePress & Print  
Lettenstrasse 21  
9016 St. Gallen  
+41 71 246 41 41  
andreas.feurer@edruck.ch  
www.edruck.ch

Digital- & Offsetdruck für **Firmen, Vereine und Privatpersonen**

Inserate

## Wohn- und Lebensraum.



Wir planen, bauen, vermieten und verkaufen Wohn- und Geschäftsräume.  
Wohnqualität hat einen Namen.



# PFISTER

Max Pfister Baubüro AG • pfister-baubuero.ch  
Burgstrasse 108 • Postfach • 9014 St.Gallen • T 071 274 17 17



**Nerven Sie sich auch über die Kehrichtsäcke, die Sie Woche für Woche füllen? Oder über die Schränke, die mit Recycling-Ware vollgestopft sind? Lernen Sie an diesem Kurs, wie Sie Ihren Haushalt Stück für Stück in eine nachhaltigere Richtung lenken.**

Die Schweiz ist Spitzenreiterin im Produzieren von Abfall. Im gewöhnlichen Detailhandel besteht kaum die Möglichkeit, auf Plastikverpackungen zu verzichten. Dabei ginge es auch anders! Was genau ist Abfall überhaupt? Welcher Abfall entsteht auch trotz Recycling? Wie reduziere ich die Müllproduktion in meinem eigenen Haushalt, ohne mir ein Bein auszureissen? Die Devise lautet: Gar nicht erst kaufen, sondern selbst machen. Und dies geht oft viel einfacher als gedacht. Falls die Zeit fehlt, gibt es aber auch zahlreiche Möglichkeiten, ohne unnötige Verpackungen einzukaufen. An diesem Kurs erfahren Sie, wie Sie Ihren Haushalt auf ganz pragmatische Art und Weise etwas nachhaltiger gestalten können.

#### **Leitung**

Elly Brufani, Expertin für Zero Waste-Lifestyle

#### **Mitnehmen/Ausrüstung**

Schreibzeug, Notizpapier, 20ml Konfiglas

#### **Durchführung**

Der Anlass findet bei jedem Wetter statt. Keine Voraussetzungen für Teilnahme.

#### **Datum / Zeit**

So, 23.11. 14.05-17.05 Uhr

#### **Ort**

caffè lattich - ganzohni Güterbahnhofstrasse 7  
9000 St. Gallen

#### **Preise**

zwischen 10 und 30 Fr.

#### **An- und Rückreise**

10 Minuten zu Fuss vom Bahnhof St. Gallen

#### **Organisiert durch**

WWF Regiobüro AR/AI-SG-TG, regiobuero@wwfost.ch, +41 71 221 72 30

#### **Kontaktperson**

Alina Wehrle WWF Regiobüro AR/AI-SG-TG, regiobuero@wwfost.ch, 071 221 72 30

#### **Für wen**

Jugendliche, Erwachsene, 12 - 99 Jahre  
Sprachen: Deutsch

#### **Weitere Events/Infos**

[www.wwf.ch](http://www.wwf.ch)





# Ihr Dachdecker in St. Gallen seit 1878!

DÄCHER · FASSADEN · SOLAR

# merz+egger UU

## SICHER, WIRTSCHAFTLICH UND FLEXIBEL.

- Vorplätze und Strassen
- Belageinbau
- Pflästerungen
- Kanalisationen
- Werkleitungen
- Bautenschutz
- Betonsanierungen

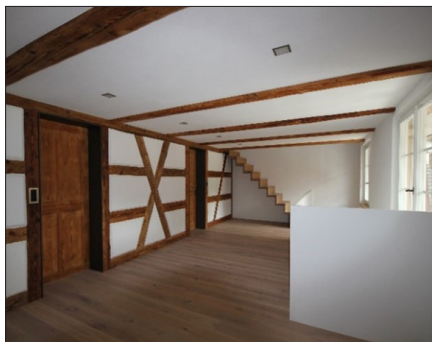
# MORANT

Strassenbau + BauTechnik



morant.ch

Inserate



## SUTTER AG H O L Z B A U

sutter ag holzbau  
mingerstrasse 12, 9014 st. gallen  
071 277 11 57 / [www.sutteragholzbau.ch](http://www.sutteragholzbau.ch)

# STÖCKLE METALLBAU

T 071 272 54 24 | [www.stoeckleag.ch](http://www.stoeckleag.ch)



## Neurodermitis

Unter Neurodermitis (Synonyme: atopisches Ekzem, atopische Dermatitis) versteht man eine chronische, von Schüben gekennzeichnete, entzündliche Hauterkrankung. Typisch sind heftiger Juckreiz, Hautrötungen und eine schuppige Haut. Die Ursachen der Neurodermitis sind nur teilweise bekannt, wahrscheinlich spielen mehrere Faktoren zusammen – auf Basis einer erblichen Veranlagung. Eine stärkere Durchlässigkeit der Haut und der Darmschleimhaut scheint eine grosse Rolle zu spielen. In vielen Fällen bessert sich die Erkrankung mit zunehmendem Lebensalter, bei einem Teil der Patienten kann sich aber eine andere Erkrankung des atopischen Formenkreises (z.B. Asthma) entwickeln.

Beim Säugling kann die Neurodermitis mit einem Gesichtsekzem, dem Milchschorf, beginnen. Später befällt das Leiden oft Kniekehlen und Ellbogen, kann sich aber auch auf alle Körperregionen ausbreiten. Durch das ständige Aufkratzen der juckenden Hautpartien kommt es zu Verkrustungen, die sich immer wieder infizieren.

**Provokationsfaktoren:** Bei der Vorbeugung und Behandlung der Neurodermitis sollte beachtet werden, dass neben allergischen Reaktionen auch pseudoallergische Vorgänge als ursächliche Faktoren eine zentrale Rolle spielen. Diese pseudoallergischen Reaktionen werden durch zahlreiche Provokationsfaktoren ausgelöst:

Chronische Metallbelastungen, organisch toxische Substanzen (Pestizide ...), Stress, Lebensmittelunverträglichkeiten, Darmmiliestörungen, Lebensmittelzusatzstoffe, Allergene (Gräser ...), gestörter Fettsäurestoffwechsel, Vitalstoffmängel und psychosomatische Faktoren.

Das Vermeiden und Ausschalten dieser Triggerfaktoren – gegebenenfalls bereits bei Kinderwunsch, während der Schwangerschaft und in der frühen Kindheit – kann die Häufigkeit von atopischen Er-



krankungen reduzieren und zu beachtlichen Behandlungserfolgen führen.

**Ernährungsempfehlungen:** Aufgrund des sehr individuellen Spektrums von Nahrungsmittel-unverträglichkeiten und anderen Cofaktoren gibt es – ausser einer eher antiinflammatorischen Ernährungsweise keine einheitlichen und für alle Neurodermitis-Patienten gültigen Ernährungsempfehlungen. Es ist sinnvoll, zunächst gezielte Anamneseabklärungen durchzuführen, um dann die Ernährungsrichtlinien darauf abzustimmen. In jedem Fall sollte die Nahrung möglichst wenige Zusatzstoffe enthalten. Wichtig sind auch folgende Vitalstoffe: Kalzium, Magnesium, Vitamin D3, C, E, Zink Selen, L-Glutamin, Nachtkerzenöl und Omega-3-Fettsäuren.

**Zum Schluss noch dies:** Verschiedene Crèmes mit Hafer (Aveeno), Cardiospermum und schwarzen Johannisbeerknospen sind oft wirksam und lindern die mühsamen Beschwerden erheblich. Pflanzenpower aus der Spagyrik runden die Therapie mit Hautpflegeprodukten gut ab.

Kommen Sie zu uns die Lachen Drogerie – wir helfen Ihnen gerne weiter.

Text aus dem Buch «Burgerstein Handbuch Nährstoffe».



## Gesund leben & schön pflegen

 **Lachen Drogerie**

Ulmenstrasse 9 · 9000 St.Gallen · Tel. 071 278 26 23 · [www.lachen-drogerie.ch](http://www.lachen-drogerie.ch)



STIFTUNG  
**ZEITVORSORGE**  
ST.GALLEN

## Länger zu Hause wohnen

Menschen ab 50 schenken älteren Menschen Gesellschaft und Zeit.

- Sie wollen sich engagieren?
- Sie wünschen Gesellschaft und Zeit?



Direkt zum Erklärvideo



garantiert durch:  
**//st.gallen**

**STIFTUNG ZEITVORSORGE**

Noelia Menchon: T 071 227 07 69 | St. Leonhard-Strasse 45 | 9000 St. Gallen

## Kosmetische Fusspflege Fussreflexzonenmassagen Hot Stones



Simone Moser  
Sömmerlistrasse 11  
9000 St.Gallen

079 623 96 28

[www.fusspflege-simonemoser.ch](http://www.fusspflege-simonemoser.ch)

Inserate

## Carrosserie Enzler

20990



In unserer Werkstatt kümmern wir uns um die Behebung der Schäden an Ihrem Fahrzeug wie:

Unfallschäden  
Hagelschäden  
Rostschäden  
Scheibenersatz  
MFK-Bereitstellen

Wir bieten eine sehr hohe Qualität zu einem fairen Preis: Gerne überzeugen wir Sie!

**carrosserie suisse**

Andreasstrasse 5 | 9000 St. Gallen  
Tel. 071 277 16 79 | [althor@carrosserie-enzler.ch](mailto:althor@carrosserie-enzler.ch)  
[www.carrosserie-enzler.ch](http://www.carrosserie-enzler.ch)



## Gumpiburg zu vermieten

Unsere Gumpiburg macht jedes Fest zur Attraktion. Sie ist in 10 min. aufgebaut (aufgeblasen). Sie brauchen einen Pw zum Transport. Das "Päckchen" wiegt ca. 100 kg und misst ca. 1x1m. Auf Wunsch steht auch ein Stromgenerator zur Verfügung. Die Bedingungen für eine Miete und den entsprechenden Vertrag finden Sie auf unserer Homepage [www.qv-lachen.ch](http://www.qv-lachen.ch)

### **Gerne gibt Ihnen auch Auskunft**

Christoph Schefer, 081 413 42 85  
[christoph.schefer@hotmail.com](mailto:christoph.schefer@hotmail.com)

## Offene Jugendarbeit West

Die Offene Jugendarbeit West ist bereits richtig im Herbst angekommen. Doch es gibt einen kurzen Rückblick zu den Herbstferien. Hier fand unsere Jugendreise nach Turin statt. Zusammen mit zwölf Jugendlichen und mit der Offenen Jugendarbeit Ost erlebten wir zusammen vier Tage mit wenig Schlaf, viel Lachen, Bummeln, Freizeit, Sightseeing, gemeinsamen Essen, aber auch mit dem ein oder anderen Streit und einer turbulenten Heimreise. Alle Jugendliche freuen sich jetzt bereits auf die nächste Jugendreise im 2026.



In den Treffs gibt es passend zur Jahreszeit aktuell immer wieder herbstliche Programme, wie Apfeltaschen selbst machen, Teelichter basteln, herzhaftes Essen und diverse Aktivitäten wie beispielsweise Schlittschuhfahren. Wenn es dir also inzwischen draussen auch zu kalt und zu dunkel geworden ist, ist jetzt der geeignete Zeitpunkt in unseren Treffs vorbeizuschauen.

Im Jugendtreff lollypop gibt es aktuell eine besondere Trefföffnungszeit. Von 18 bis 20 Uhr ist für die Primarstufe geöffnet und von 20 bis 22 Uhr für die Oberstufe. Diese Öffnungszeitanpassung wurde sich von den Jugendlichen gewünscht, weshalb die Jugendarbeitenden dies aktuell im lollypop testen. Wie diese Treffänderung wirklich bei den Jugendlichen ankommt, könnt ihr im nächsten Quaterblättli lesen.



## Offene Jugendarbeit West

### Jugendtreff lollypop

Domenica Del Tiglio

E-Mail [domenica.deltigilio@stadt.sg.ch](mailto:domenica.deltigilio@stadt.sg.ch)

Telefon 071 224 63 38

Öffnungszeiten

Mi 14-18 Uhr, Fr 18-20 Uhr Primarstufentreff, Fr 20-22 Uhr Oberstufentreff

### Mädchentreff West

Elfi Blochberger

E-Mail [elfi.blochberger@stadt.sg.ch](mailto:elfi.blochberger@stadt.sg.ch)

Telefon 071 224 44 51

Öffnungszeiten

Mi 14-17 Uhr, Fr 18-20 Uhr Primarstufentreff, 20-22 Uhr Oberstufentreff

**Instagram:** @offenejugendarbeitwest

**Facebook:** Offene Jugendarbeit West

Der Mädchen\*treff West ist aktuell besonders am Freitag sehr gut besucht. Immer wieder sind zwischen fünfundzwanzig und vierzig Mädchen\* im Treff. Das führt dazu, dass besonders am Freitag eine laute

und ausgelassene Stimmung herrscht. Wer gern etwas Aufregendes und Spannendes erleben will, kommt deshalb besser am Freitag vorbei. Wer es ruhiger und friedlicher mag, lieber am Mittwoch. Hier hat es aktuell ca. zehn Treffbesucher:innen.

In der nächsten Zeit wollen wir den Treff umgestalten, wenn du dich kreativ austoben und mitwirken möchtest, komm gern vorbei und unterstütze uns dabei.

Euer Team der Offenen Jugendarbeit West wünscht euch eine leuchtende Zeit, trotz wenig Sonnenstunden.



Wir bieten betagten Menschen ein zu Hause, in dem sie sich wohl, sicher, geborgen und geschätzt fühlen. Durch vielfältige Dienstleistungen fördern wir die Eigenständigkeit und unterstützen die Selbständigkeit der Bewohnenden. Unser Angebot umfasst:



- ✔ **Grundpflege und Betreuung, im Zentrum steht das Wohlbefinden und die Lebensqualität**
- ✔ **umfangreiches Aktivierungsangebot für Körper, Geist und Seele**
- ✔ **öffentliches Restaurant mit einem vielfältigen kulinarischen Angebot (11:00 Uhr - 17:00 Uhr)**
- ✔ **wunderschöner Garten zum verweilen und beobachten unserer "Geissen" und Hühner**
- ✔ **regelmässige Veranstaltungen wie Konzerte, Vorträge sowie Ausflüge**

**Haben wir Ihr Interesse geweckt?**

Besuchen Sie unser Restaurant, oder melden Sie sich für eine unverbindliche Besichtigung an. Wir freuen uns auf Sie.

**Kontakt:** Pflegeheim St. Otmar, Schönauweg 5, 9000 St. Gallen

Tel.: 071 274 47 47 / E-Mail: [info@otmarsg.ch](mailto:info@otmarsg.ch) / Homepage: [www.otmarsg.ch](http://www.otmarsg.ch)

## Ihr Vorhangspezialist in der Region

Vorhänge

Tischwäsche

Kissen

Accessoires

Beschattung



Schönbrunnstrasse 14 9000 St.Gallen 071 352 50 55 [www.ewag-vorhangwelt.ch](http://www.ewag-vorhangwelt.ch)

umfassende Auswahl für jeden Geschmack

grosser Showroom











kostenlose Heimberatung

Massanfertigungen

Vorhangkonfigurator auf unserer Homepage



## Programm

Begegnung		
	<b>Tisch auf dem Dorfplatz</b> Marroni und Musik im Quartier  Begegnung im Winter	04.12   09:30-12  Ort: <b>Platz bei der Migros</b>
	<b>HEKS WinterQuartier im tiRumpel</b> jeden Dienstag Vormittag  Begegnung + Austausch mit Migrant:innen / HEKS Neue Gärten	09-11  Ort: <b>tiRumpel</b>
	<b>ElternCafé</b> jeden Montag für Eltern mit und ohne Kleinkinder  Spielen, austauschen, gemütliches Zusammensein	09:15-11:15  Ort: <b>tiRumpel</b>
	<b>Frauen Lachen</b> Kochen, plaudern, austauschen  Frauen aus aller Welt begegnen sich und tauschen aus	05.12   09-11 19.12   09-11  Ort: <b>tiRumpel</b>
	<b>Vater-Kind-Treff!</b> Malen im tiRumpel mit dem OVK  für alle Väter und Kinder! willkommen!	29.11   14-17  Ort: <b>tiRumpel</b>
	<b>Männer-Treff</b> NEU! einmal im Monat im tiRumpel!  Männer* treffen sich, tauschen aus, kochen, spielen...	16.12   19:15- 21  Ort: <b>tiRumpel</b>
Kurse		
	<b>Malatelier für Alle und Eltern-Kind-Malen</b> ca. alle zwei Wochen im Atelier beim Kinderlokal  Malen und Gestalten, Eintritt frei, Kollekte	24.11   09:15-11:15 08.12   09:15-11:15  Ort: <b>tiRumpel</b>
	<b>Yoga für Alle</b> jeweils Mittwoch  für Gross + Klein, fliegend + sanft, Kollekte	18:30-19:45  Ort: <b>tiRumpel</b>
	<b>Kreativ-Raum für Alle</b> Offenes Atelier für Erwachsene  Ausdruck und Kreativität, offen für alle, Kollekte	24.11   13:30-15:30 08.12   13:30-15:30  Ort: <b>tiRumpel</b>
Information		
	<b>QuartierSchalter</b> jeden Dienstag Nachmittag  Raum für Fragen und Anliegen, kostenlos, ohne Anmeldung	16:30-19  Ort: <b>tiRumpel</b>



## Kinder

**KinderKiosk**  
anlässlich dem Tag der Kinderrechte20.11 | 15-17  
21.11 | 15-17

Kinder verkaufen Selbstgebasteltes für sanspapiers

Ort: [Platz bei der Migros](#)**tiRumpel Topf**  
ca. zweimal im Monat für alle Kinder von 4 bis 12 Jahren

01.12 | 15:30-18:30

Gemeinsam kochen und essen wir feine Menus aus aller Welt

Ort: [tiRumpel](#)**Kindertreff**  
jeden Mittwoch für alle Kinder von 4 bis 12 Jahren

14-17

Basteln, spielen, kochen, lachen + vieles mehr

Ort: [tiRumpel](#)**Maitli\*treff**  
jeden Donnerstag für alle Mädchen\* von 4 bis 12 Jahren

15-17:30

Bauen, spielen, basteln, tanzen, kochen und vieles mehr

Ort: [tiRumpel](#)**Buebe\*treff**  
jeden Freitag für alle Knaben\* von 4 bis 12 Jahren

15-17:30

Bauen, spielen, kämpfen, lachen, kochen und vieles mehr

Ort: [tiRumpel](#)**Adventsfenster**  
Beleuchtung des tiRumpel-Adventsfensters

10.12 | 16-17

mit Wintergeschichte für Kinder und Punsch

Ort: [tiRumpel](#)

## Diverses

**Quartier-Weihnachtsbaum schmücken**  
Gemeinsam mit dem Quartierverein Lachen

28.11 | 17 - 18

Tannenbaum-Schmücken, Suppe, Punsch und Wein

Ort: [Platz bei der Migros](#)

## eine schöne Zusammenarbeit mit

Frauen Lachen	Carola	071 224 05 34
Pro Senectute	Regula	071 227 60 08
Yoga	Ishtar	077 435 43 41
Elterncafé	Kathrin	077 458 48 70
Malatelier	Lydia	079 271 82 11
HEKS Neue Gärten	Adelheid	076 476 83 82
Valida	Jeremias	079 520 98 84
Verein tiRumpel	Kathrin	077 458 48 70

## Informationen:

Verein tiRumpel  
Stahlstrasse 3

9000 St.Gallen

071 277 27 87  
[info@tirumpel.ch](mailto:info@tirumpel.ch)  
[tirumpel.ch](http://tirumpel.ch)  
[brachelachen.ch](http://brachelachen.ch)

## Orte

[tiRumpel](#) Stahlstrasse 3, St.Gallen[Brache Lachen](#) Schönaustrasse 68, St.Gallen



## Üben zugsübergreifend

Schon neigt sich das Jahr dem Ende zu. Für uns Kameradinnen und Kameraden von der Milizfeuerwehr St.Gallen war es ein ruhiges, aber trotzdem ereignisreiches Jahr. Glücklicherweise blieben grössere Einsätze aus. Gleichzeitig bedeutet dies aber auch, dass uns die Möglichkeiten fehlen, wertvolle Erfahrungen im Einsatz zu sammeln. Umso wichtiger sind daher unsere Schul- und Einsatzübungen sowie externe Weiterbildungen, bei denen wir uns intensiv, in verschiedenen Szenarien und an unterschiedlichen Übungsorten, auf den Ernstfall vorbereiten.

Ein ganz besonderer Moment in diesem Jahr war der Jahresrapport, bei dem – wie viele vermutlich schon in den Medien gelesen haben – unser Feuerwehrkommandant von Feuerwehr und Zivilschutz St.Gallen, Christian Isler, nach 16 Jahren das Kommando offiziell an seinen Nachfolger Daniel Frei übergeben hat und in seinen wohlverdienten Ruhestand getreten ist.

Wir danken Christian Isler für sein langjähriges Engagement, seinen unermüdlichen Einsatz und die vielen Jahre, in denen er mit Herzblut und Hingabe für die Feuerwehr und den Zivilschutz St.Gallen gewirkt hat. Für seinen neuen Lebensabschnitt wünschen wir

ihm alles Gute, Gesundheit, Freude und viele erfüllende Momente!

Gleichzeitig freuen wir uns, Daniel Frei herzlich willkommen zu heissen und blicken gespannt auf die Zusammenarbeit mit ihm. Besonders stolz macht uns, dass wir mit ihm einen ehemaligen Kameraden an oberster Spitze haben, welcher seine Wurzeln in der Milizfeuerwehr hat.

Das Jahr war geprägt von spannenden Übungen und Kursen, die uns gefordert und die einzelnen Züge sicher als Team noch stärker gemacht haben. An dieser Stelle ein grosses Dankeschön an alle Kameradinnen und Kameraden für ihren unermüdlichen Einsatz und ihre Verlässlichkeit – sei es bei Übungen, Kursen oder im Ernstfall.

Ein weiterer Dank geht auch an die Bevölkerung - für das Verständnis, wenn es bei unseren Übungen in der Nachbarschaft mal etwas lauter wurde oder der Verkehr kurz ins Stocken geriet.

Nun wünschen wir eine besinnliche Adventszeit, frohe Festtage im Kreise der Liebsten und einen guten Rutsch ins neue Jahr!

Ihre Milizfeuerwehr St. Gallen West  
Lt Miriam Hefti

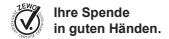


# winterhilfe

St. Gallen

Rosenbergstr. 69, 9000 St. Gallen  
Telefon 071 222 12 91  
sg.winterhilfe.ch

Weil Armut in der Schweiz oft unsichtbar ist.


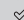


Postfinance  
IBAN CH57 0900 0000 9000 7511 8  
Danke für Ihre Spende.

Heute leben in St. Gallen wieder mehr Menschen in Armut. Mit Ihrer Spende leisten wir schnelle Hilfe.



Jetzt mit TWINT spenden!

-  QR-Code mit TWINT-App scannen
-  Betrag und Zahlung bestätigen



Inserate

## Adventswochenende

mit Glühwein & attraktiven Angeboten



Fr	28.11.	10-20 Uhr
Sa	29.11.	10-16 Uhr
So	30.11.	12-16 Uhr



**Schlafsofa SIT&CHILL CHF 1'950.-**

210 x 100 cm | Liegefläche 180 x 200 cm

Ulmenstrasse 9 | 9000 St. Gallen | 071 279 20 20 | sitandsleep.ch



## Fröhliche Weihnacht überall...

**Schon bald feiern wir die besinnlichste Zeit des Jahres. Für eine weihnachtliche Stimmung im Quartier sorgen wir auch dieses Jahr wieder mit unseren Adventsfenstern:**



1. Dezember Schaukasten Quartierverein, Zürcher Strasse 45
2. Dezember Familie Egli Mikolasek, Rosenfeldweg 29
3. Dezember Familie Hilber-Schälle, Lilienstrasse 25
4. Dezember Familie Lippuner, Gerbestrasse 14
5. Dezember Familie Hofer Müller, Lilienstrasse 29  
Glühwein und Punsch ab 17.30 Uhr
6. Dezember Familie Walz-Eicher, Feldlistrasse 15a
7. Dezember Familie Frigg, Lilienstrasse 40
8. Dezember Kindergarten Isenringweg
9. Dezember Familie Schait, Rosenfeldweg
10. Dezember tiRumpel, Stahlstrasse 22
11. Dezember Offcut, Ulmenstrasse 5
12. Dezember Valida Zwyszigstrasse 28  
mit Weihnachtsmarkt von 14 – 19 Uhr
13. Dezember Familie Massaux Melo, Lilienstrasse 28
14. Dezember Familie Oesch, Rosenfeldweg 26
15. Dezember Familie Hohl, Isenringweg 10
16. Dezember Familie Huber Knellwolf, Sömmerlistrasse 35
17. Dezember Familie Nüesch-Schütz, Sömmerlistrasse 12  
mit Suppe & gemütlichem Zusammensein ab 18 Uhr
18. Dezember Familie Stocker, Lilienstrasse 45
19. Dezember Familie Erni, Meisenstrasse 4
20. Dezember Familie Becker, Sömmerlistrasse 24
21. Dezember Familie Edelmann, Sömmerlistrasse 33  
mit Adventsausstellung in der Keramikwerkstatt von 14-18 Uhr
22. Dezember Familie Braun-Tomovic, Schönaustrasse 35
23. Dezember Familie Meili-Estermann, Rosenfeldweg 32
24. Dezember Familie Sturzenegger, Lilienstrasse 19  
mit Brunch um 10 Uhr



## von Mensch zu Mensch ... St.Gallen

**Blumen Lachen**  
 Zürcherstrasse 33  
 9000 St.Gallen  
 071 278 66 56  
[www.blumenlachen.ch](http://www.blumenlachen.ch)

**Wir sind für Sie da am**  
 Mo-Mi / Fr 08.00-12.00  
 13.30-18.30  
 Do 08.00-12.00  
 Sa 08.00-16.00



## Mehr Grün und Lebensqualität im Lachen Quartier

### Gemeinsam für ein schöneres Quartier

Unsere Stadt und insbesondere das Lachen Quartier sollen lebensfreundlicher und attraktiver werden. Oft sind es die kleinen Veränderungen, die Grosses bewirken: Ein neu gepflanzter schattenspendender Baum, ein verlassener Garten, der wieder aufblüht, oder eine Restfläche, die ökologisch aufgewertet wird. Solche Orte begegnen uns täglich – manchmal laufen wir achtlos vorbei, manchmal kennen wir kahle Stellen, die dringend mehr Grün benötigen.

### Engagement des Naturschutzvereins NVS

Der Naturschutzverein Stadt St. Gallen und Umgebung (NVS) möchte an genau solchen Orten aktiv werden. Ziel ist es, nachhaltige Projekte zu realisieren und das Quartier Stück für Stück zu verschönern. Besonders ideal sind Flächen, die der Stadt gehören, aber auch private Grundeigentümer sind herzlich eingeladen, mitzumachen. Viele wünschen sich eine schönere Umgebung, haben aber vielleicht noch keine konkreten Ideen, wie dies umgesetzt werden kann.

### Unterstützung und Kontakt

Hier setzt der NVS St. Gallen an: Mit kreativen Ideen und tatkräftiger Unterstützung hilft der Verein dabei, grüne Projekte zu entwickeln und umzusetzen. Wer Interesse hat, kann sich direkt an unser Vorstandsmitglied wenden, das im Quartier wohnt: Roland Brunner

Schönaustrasse 35, 9000 St. Gallen

E-Mail: [ro.bru@bluewin.ch](mailto:ro.bru@bluewin.ch)

und/oder an den Präsidenten des Quartiervereins Lachen

Pius Jud

Fürstenlandstrasse 45, 9000 St. Gallen

E-Mail: [pius.jud@bluewin.ch](mailto:pius.jud@bluewin.ch)



## Veranstaltungskalender

Mi 26. November 2025, 13.45 - 16.30 Uhr  
**Jugendlabor «Bionik:** Was kann der Mensch von der Natur lernen?«

Mi 26. November 2025, 18 - 19 Uhr  
**Krabbler als Zeitzeugen** – Führung durch die Insektensammlung

Sa 29. November 2025, 13.30 - 16.30 Uhr  
**Walk-in Basteln für Familien:**  
«Duftzauber: Kreiere deine Kerze»

Mi 10. Dezember 2025, 13.45 - 16.30 Uhr  
**Jugendlabor** «Überwintern: tierisch gute Tricks»

Sa 13. Dezember 2025 & 17. Januar 2026,  
13.30 - 14.15 Uhr & 15 - 15.45 Uhr  
**Krabbler hautnah:** «Der Walter Zoo zu Gast»

Mi 14. Januar 2026, 19 - 20 Uhr  
**Abend-Vortrag** «Faszination Käfer: Nashorn und Hirsch als Haustier?»

### Fotos von Krabbeltieren gesucht!

#### Werden Sie Teil der Ausstellung

Waren Sie diesen Sommer draussen unterwegs und sind den Vielbeinern wie der Kellerassel bis zum Schmetterling begegnet? Für die Sonderausstellung «Krabbler – unheimlich faszinierend» suchen wir Fotos aus der vielfältigen Welt der Krabbler.

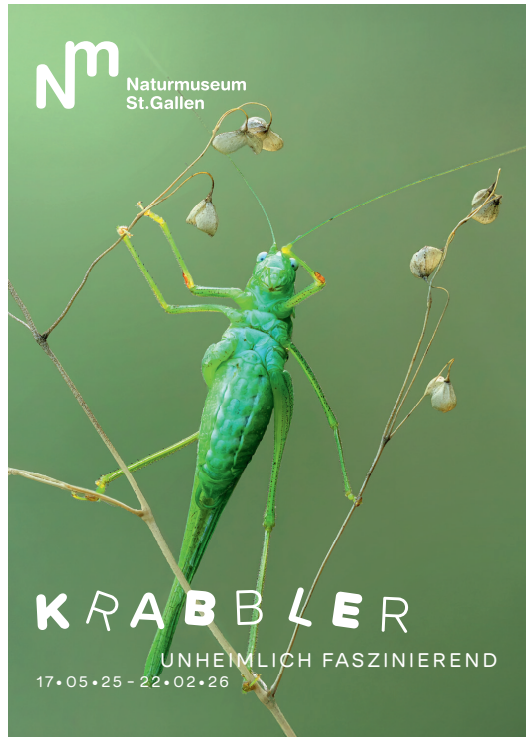
Sämtliche Fotos werden auf Instagram unter #krabbeltiere\_nmsg gesammelt und via Monitor in der Ausstellung präsentiert.

Das bis zum **30. November 2025** eingereichte, aussergewöhnlichste Foto gewinnt eine Führung für 10 Personen durch die Sonderausstellung «Krabbler – unheimlich faszinierend».

**So nehmen Sie teil:** Foto auf dem eigenen Instagram-Konto posten

Achtung: der Account muss öffentlich sein  
Post mit dem Hashtag #krabbeltiere\_nmsg versehen

Wir freuen uns auf Ihre Fotos!



### Naturmuseum St.Galler

Rorschacher Strasse 263  
CH-9016 St.Gallen  
071 243 40 40

[www.naturmuseumsg.ch](http://www.naturmuseumsg.ch)



### Museum à la carte

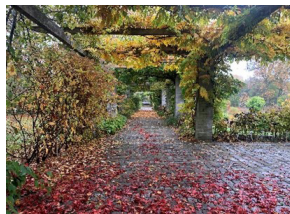
Private Führungen für Sie und Ihre Gruppe durch die aktuelle Sonderausstellung.

Anfragen an: [info@naturmuseumsg.ch](mailto:info@naturmuseumsg.ch)

### Öffnungszeiten

Di – So 10 – 17 Uhr durchgehend geöffnet  
Mi 10 – 20 Uhr Abendöffnung  
Geschlossen: 24., 25., 31. Dezember 2025

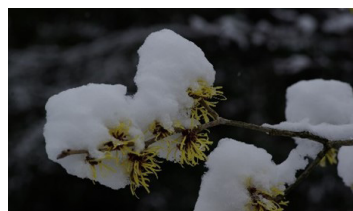




Pergola neben dem Ahorn Garten



Säntis Abteilung vom Alpinum



Weicher Zauberstrauch

## Vom Herbst in den Winter – Ein Spaziergang durch den Botanischen Garten St.Gallen

Dr. Nathalie Isabelle Chardon  
Leiterin des Botanischen Gartens

Wenn sich die Blätter in leuchtendes Rot, Orange und Gold verfärbt haben, ist der Herbst in seiner ganzen Pracht angekommen. Bäume aus aller Welt, die im Botanischer Garten beheimatet sind, haben über den Sommer hinweg fleissig Sonnenlicht in Energie umgewandelt. Nun, da die Temperaturen sinken, stellen sie die Produktion des grünen Blattfarbstoffs Chlorophyll ein und zurück bleiben die Farben, die den Herbst so besonders machen: leuchtendes Gelb, tiefes Rot und warmes Orange. Besonders schön sind diese Farbtöne im Ahorngarten zu sehen. Auch das Team des Botanischen Gartens bereitet sich auf den Winter vor. Empfindliche Kübelpflanzen aus wärmeren Regionen haben bereits ihr Winterquartier in der Orangerie bezogen. Diese Tradition reicht bis ins 15. Jahrhundert zurück, als mediterrane Pflanzen in europäischen Gärten Einzug hielten und in beheizten Gewächshäusern überwintert wurden. Die sogenannten Orangerien verdanken ihren Namen den Zitruspflanzen (Citrus spp.), die damals besonders häufig geschützt wurden. Am Hauptplatz ruhen bereits Tulpen- und Zierlauchzwiebeln (Tulipa spp. und Allium spp.), die winterliche Kälte benötigen, um im Frühling zu keimen. Andere Beete wurden mit Tannenzweigen abgedeckt, um Pflanzen vor Frost zu schützen. Farben gibt es im Botanischen Garten aber das ganze Jahr über zu entdecken, wie die leuchtenden gelben Blüten vom weichen Zauberstrauch.

Auch im Winter erwarten Sie spannende Vorträge, Workshops und Kurse zu Themen wie Kräuterkunde, Gartenwissen oder Yoga – wir freuen uns auf Ihren Besuch!

Sa & So, 29.-30. Nov. 8.00 - 17.00 Uhr

**Ausstellung:** individuelle handgefertigte Glasobjekte (Fusing)

Sonntag, 7. Dezember, 10.30 und 14.00 Uhr

**Fotoreise** durch arktische und alpine Ökosysteme mit Dr. Nathalie Chardon

Sonntag, 4. Januar, 10.30 und 14.00 Uhr

**Dalmatien blüht** - vom Meer bis in die Berge mit Dr. Ursula Tinner

Sa, 24. – So, 25. Januar, 9.00–17.00 Uhr

**Heilende Kräuter** - Frauenheilkunde und Aromatherapie

Anmeldung: [www.heilende-kraeuter.ch](http://www.heilende-kraeuter.ch)

Sonntag, 1. Februar, 10.30 und 14.00 Uhr

**Südtoskana** - wo einheimische Seltenheiten häufig sind mit Hanspeter Schumacher

Donnerstag, 5. Februar 17.30 – 19.30 Uhr

**Samentausch und Olivenölvortrag** mit Degustation

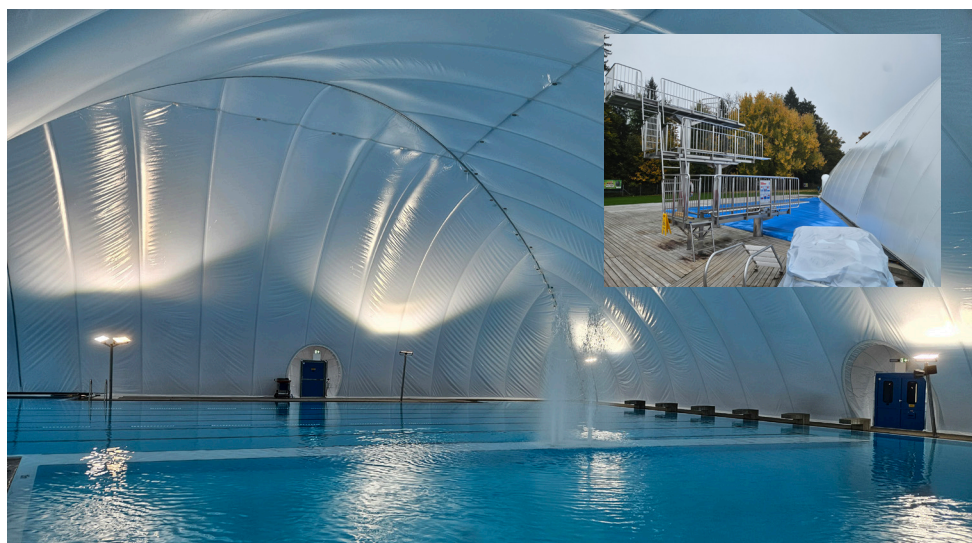
Sa, 7. – So, 8. Februar, 9.00–17.00 Uhr

**Heilende Kräuter** - Heilpflanzen für Leber, Entgiftung, Magen-Darm, Nieren-Blase

Anmeldung: [www.heilende-kraeuter.ch](http://www.heilende-kraeuter.ch)

Ab 2026: Jeder letzte Donnerstag im Monat, 19.00 –20.00 Uhr

Tropenhaus **Yoga-Abend** für alle (Kollekte)



## Winterbad Lerchenfeld eröffnet

Mit der Installation einer Traglufthalle über dem Freibad Lerchenfeld steht seit dem 20. Oktober 2025 bis am 3. April 2026 das Provisorium Winterbad Lerchenfeld zur Verfügung. Es dient als Übergangslösung, solange das Hallenbad Blumenwies erneuert und erweitert wird. Davon profitieren insbesondere Wassersportvereine, Schulen und Individualgäste, die so auch in den Wintermonaten 2025/26 und 2026/27 ein erweitertes Schwimmangebot nutzen können.

Das erneuerte und erweiterte Hallenbad Blumenwies wird seine Türen für Besucherinnen und Besucher im November 2027 wieder öffnen.

### Zahlen zum Winterbad Lerchenfeld

**Temperaturen** Wasser ca. 27 Grad  
Luft ca. 29 Grad

**Wasserfläche** Schwimmerbecken 50 m  
800 m<sup>2</sup>  
Nicht-Schwimmerbecken  
290 m<sup>2</sup>

### Aufteilung Wasserfläche

Reserviert für Schulen, Vereine und Gruppen:  
4 Schwimmbahnen und  
2/3 Lernschwimmbecken

Reserviert für Öffentlichkeit:

2 Schwimmbahnen und  
1/3 Lernschwimmbecken

Ist die Wasserfläche nicht reserviert, darf sie durch die Öffentlichkeit genutzt werden. Ab 16.00 Uhr besteht eine nahezu Vollaustattung durch Vereine. Schulschwimmen findet jeden Vormittag und teilweise an den Nachmittagen statt.

### Garderoben

Diese sind im angrenzenden Containertrakt untergebracht. Der Zugang zum Bad ist durchgehend rollstuhlgängig.

16 Einzelkabinen, 1 IV-Garderober inkl. WC,  
44 grosse Garderobenschränke, 16 kleine Garderobenschränke

**Sanitäranlagen** 4 WC, 4 Duschen

**Öffnungszeiten** Mo – Fr 08.00 – 20.00 h  
Sa / So 08.00 – 16.00 h  
Frühschwimmen  
Do ab 06.30 Uhr

### Eintrittspreise

Diese können Sie auf der Website Winterbad Lerchenfeld entnehmen.



# Dank uns Zuhause bleiben. Mehr Alltag möglich machen.

## Wir bieten

Allgemeine Pflege  
Psychoziale Pflege  
Pflege bei Demenz  
Unterstützung im Alltag  
Wundbehandlung  
Palliative Pflege



**Spitex St.Gallen AG**  
[www.spitex-stgallen.ch](http://www.spitex-stgallen.ch)  
Tel. 071 277 66 77



Gönnerverein St.Gallen

**SPITEX**

Stephan Wenger, ein Ehemaliger aus dem Lachen-Quartier, sammelt alte Eisenbahnen

## Leidenschaft für Blech und Guss

Das Thema «Eisenbahn» kann in vielerlei Hinsicht anregen, seine Freizeit damit zu gestalten. Es gibt die Fans, die sich gerne mit dem Vorbild in 1:1 beschäftigen. Sie stehen am Bahngleis und fotografieren die Züge, sie fahren mit diesen Zügen auf bekannten und unbekannteren Strecken oder sie engagieren sich in einem Verein, wo sie zusammen mit Gleichgesinnten altes Rollmaterial restaurieren, im Schuss halten und so für die kommenden Generationen erhalten. Dann gibt es die Modellbahner\*innen. Auch bei dieser Spezies gibt es eine grosse Breite an vielerlei spezialisierten Freizeitbeschäftigungen. Es gibt die Spielbahner\*innen, die sich zu Hause, im Keller oder Estrich, ihr eigenes kleines Reich schaffen und eine Modelleisenbahnanlage gestalten. Wer wenig Platz hat, baut in der Spur Z (Massstab 1:220) eine Anlage, die in einem Koffer Platz hat, wer viel Platz und gar einen Garten sein Eigen nennt, baut sich eine Gartenbahn in der Spur II. Es gibt die analoge und die digitale Modellbahn-Welt, jede hat ihre Anhänger\*innen. Die gebräuchlichste Spur ist die Spur HO (Massstab 1:87), im Volksmund auch einfach «Märklin-Bahn» genannt. Märklin war und ist noch immer Marktführer auf dem Gebiet der Modellbahnen; Generationen von Kindern und Erwachsenen haben mit den Produkten dieser Firma aus dem württembergischen Göppingen gespielt. Und dann gibt es noch die Sammler\*innen von Modellbahnen. Ungezählt sind die Themen, der sich die Sammler\*innen annehmen, zum Beispiel: Alles von der Firma Hag (ehemals Mörschwil) in Spur HO, Blechisenbahnen (sog. Tin Plate) unserer Väter mit Uhrwerk- oder elektrischem Antrieb, Oldtimer-Lokomotiven der SBB, Bierwagen aus aller Welt, Salonwagen, amerikanische Eisenbahnen, Schmalspurbahnen in Ostpreussen, schweizerische Spielzeugeisenbahnen und... und... und... Meine Sammlerbiographie beginnt nach der Verkehrsschule mit 18 Jahren, dem Beginn der Lehre als Betriebsdisponent bei den SBB und dem ersten Lehrlingslohn. Davon kaufte ich mir eine Hag-Lokomotive und legte so den Grundstein für eine beachtliche Sammlung Spielzeugeisenbahnen in verschiedenen Spurweiten. Das Sammlerlivrus – und besser kann man das Phänomen dieser Leidenschaft nicht beschreiben – wurde aber wohl bereits viel



*Das Krokodil von Märklin ist ein Highlight in jeder Tin Plate-Sammlung.*

früher, sozusagen in die Wiege, gelegt. Mein Vater weckte in mir die Freude für die Eisenbahn, die bis heute anhält.

Natürlich bin ich als Sammler daran interessiert, meine Sammlung quantitativ wie qualitativ zu erweitern. Quantitativ heisst, dass ich vor rund 20 Jahren begonnen habe, auch alte Blechisenbahnen der Spuren 0 und I (von 1910 bis ca. 1960) zu sammeln. In der Spur HO habe ich den Fokus ausser auf schweizerische auch schwedische, französische, italienische und deutsche Modelle verschiedener Hersteller wie Märklin, Bucu, Hag, Trix, Junior, Fleischmann oder Pocher gelegt.

Qualitative Verbesserungen meiner Sammlung erreiche ich damit, dass ich Reparaturen selber durchführe. Da sind dann verschiedene Fertigkeiten gefragt: Ich bin Elektriker, Lackierer oder Feinmechaniker. Besondere Stücke gebe ich in einem Fachbetrieb in Reparatur. Wer sich über 50 Jahre intensiv mit der Materie befasst, verfügt über ein grosses Knowhow, das er nutzen kann.

Die neuen Sammelgebiete haben natürlich dazu geführt, dass der Platz zu Hause langsam knapp wurde. Ich konnte einen Hobbyraum zumieten, was die Platzsituation etwas entlastet. Meiner Frau und den Kindern bin ich sehr dankbar für ihre Toleranz und ihr Verständnis, das sie meiner Passion entgegenbringen.

Einen kleinen Teil meiner Sammlung präsentiere ich





in Vitrinen, den grösseren Teil stelle ich auf meiner Website [www.blechundguss.ch](http://www.blechundguss.ch) vor. Über die Website bin ich im Kontakt mit Sammlerkolleg\*innen aus der ganzen Welt und verfüge über ein grosses Netzwerk. Ich schätze den fachlichen Austausch und immer wieder werden mir über diesen Weg auch spezielle Stücke angeboten. Das Internet mit seinen Handels-Plattformen Ebay und Ricardo, den sozialen Medien und den spezialisierten Foren hat das Hobby stark verändert. Es gibt kaum noch Fachgeschäfte und auch die früher so beliebten Tauschbörsen sterben langsam aus. Meist am Samstag habe ich ein kleines Inserat im St.Galler Tagblatt: «Sammler kauft ur/alte Eisenbahnen...». Regelmässig ergeben sich so nette Kontakte zu Menschen, denen die Modellbahn früher auch einmal etwas bedeutet hat, die sich nun aber von ihrer Spielzeug-Eisenbahn trennen möchten. Meine Sammlung ist deshalb nicht nur reich an interessanten und seltenen Lokomotiven, Wagen und Zubehör aus Blech und Guss, sondern auch an Geschichten. Geschichten von Menschen, denen die Modelleisenbahn viele Stunden Freude und Abwechslung geschenkt hat.

Wer sich für meine Sammlung interessiert:



[www.blechundguss.ch](http://www.blechundguss.ch)



*Lokomotiven und Wagen in der Vitrine – und alle können eine Geschichte erzählen...*

Selber habe ich mit meiner Familie von 1991 bis 2003 im Quartier Lachen gewohnt (Lilienstrasse 15 bzw. Isenringweg 11). Das Quartier habe ich immer als sehr lebenswert und lebendig wahrgenommen. Ich wünsche Ihnen, liebe Quartierbewohner\*innen, dass Sie sich diese Lebendigkeit bewahren können.

Stephan Wenger, Guggeienhof 23, 9016 St.Gallen  
071 277 22 59

## Besuche den Weihnachtsmarkt «Sternenzauber» der Valida

Weihnachten naht! Plane jetzt deinen Besuch an den Weihnachtsmarkt «Sternenzauber» von der Valida. Zum ersten Mal findet er am Freitag, 12. Dezember 2025 am neuen Standort des Valida-Verkaufsladen an der Zwysigstrasse 28 in St.Gallen statt. Lass dich von den verschiedensten



Geschenksideen inspirieren. Engel in allen Formen und Farben, Punschsirup oder Goldstücke zum Anzünden – bestimmt wirst du fündig. Hol dir deinen Christbaum am grossen Verkauf gleich mit und

geniesse Raclette, Glühwein oder Punsch – ganz ohne Weihnachtsstress!

### Weihnachtsmarkt Sternenzauber

Freitag, 12. Dezember 2025, 14-19 Uhr  
Zwysigstrasse 28, 9001 St.Gallen

- Engelsstand, offener Verkaufsladen, Wichtelwerkstatt
- Moni's Christbaumverkauf
- Raclette, Glühwein & Punsch, Kaffee & Kuchen

Übrigens: Der **Weihnachtsverkauf der Valida** startete bereits am 14. November im Verkaufsladen an der Zwysigstrasse 28. Der Laden ist jeweils von Montag bis Freitag von 8.30 bis 11.30 Uhr und von 13.30 bis 16 Uhr geöffnet.

Wir freuen uns auf deinen Besuch!



## Quartiernachrichten Lachen: Inserate-Auftrag 2026

Alle zwei Monate berichten die Quartiernachrichten über Aktualitäten und Aktivitäten im Quartier.

Nr	Monate	Redaktionsschluss	Auslieferung ab
1	Januar/Februar	Di, 13. Januar	Do, 22. Januar
2	März/April	Di, 3. März	Do, 12. März
3	Mai/Juni	Di, 5. Mai	Do, 14. Mai
4	Juli/August	Di, 28. Juli	Do, 6. August
5	September/Oktober	Di, 15. September	Do, 24. September
6	November/Dezember	Di, 10. November	Do, 19. November

**Alles wird teurer – nur unsere Preise sind seit über 25 Jahren dieselben und Ihre Inserate sind auch auf unserer Homepage enthalten.**

Bitte kreuzen Sie **direkt in der untenstehenden Tabelle** Ihren Inserate-Auftrag an:

Formate	1 x inserieren	3 x inserieren	6 x inserieren
<b>Ganze Seite / A 5</b> (hoch 132x188)	400.- Fr.	390.- Fr.	380.- Fr.
<b>Halbe Seite / A 5</b> (quer 132x94)	225.- Fr.	215.- Fr.	205.- Fr.
<b>Drittel Seite / A 5</b> (quer 132x63)	140.- Fr.	130.- Fr.	120.- Fr.
<b>Viertel Seite / A 5</b> (quer 132x47)	115.- Fr.	110.- Fr.	105.- Fr.
<b>Sechstel Seite / A 5</b> (quer 132x31)	80.- Fr.	75.- Fr.	70.- Fr.

**Die Rechnungsstellung erfolgt im Frühling des laufenden Jahres oder nach Auftragserteilung.**

Falls Ihr Inserat **nicht** in allen Ausgaben erscheinen soll, kreuzen Sie bitte die gewünschten Insertionstermine an:

Nummer 1	<input type="checkbox"/>	Nummer 4	<input type="checkbox"/>
Nummer 2	<input type="checkbox"/>	Nummer 5	<input type="checkbox"/>
Nummer 3	<input type="checkbox"/>	Nummer 6	<input type="checkbox"/>

- Inserat gemäss vergangenem Jahr**  
 Bitte nehmen Sie bezüglich Inseratevorlage Kontakt mit mir auf.

### Inserent/in

Name \_\_\_\_\_

Adresse \_\_\_\_\_

Tel/Mail \_\_\_\_\_

Ort/Datum \_\_\_\_\_ Unterschrift: \_\_\_\_\_



Chunsch au  
zum Zmittag?



Foto: Sfr/Alex/Photocase

**Frisch – saisonal – regional.**

So kochen wir täglich  
(ausser samstags)  
einen feinen Zmittag.

**Kosten:** 14.– bis 17.–  
Monatsabo 250.–,  
spezielle Familientarife

**Anmeldung**

bis spätestens 8:30 Uhr:  
071 277 47 94 oder  
essen@soemmerli-treff.ch

**Zmittag gibt es ab 11:30 Uhr**  
an der Zwyszigstrasse 20.

**Menü und Infos:**



**Turnstation**  
by physio@home



**Kinderphysiotherapie & Entwicklungsförderung**  
**Pilates** für Erwachsene

Ob kleine Energiebündel oder Erwachsene mit  
Bewegungsfreude - wir therapieren und fördern  
mit Herz.



Kati Isenrich



Karin Koch



Norin Schneider



Larissa Giger-Baselgia

**Wo:**  
Bahnhof Haggen SG  
Hechtackerstrasse 11  
9014 St. Gallen

**Kontakt & Anmeldung:**  
physio at home ag  
076 296 61 65  
www.turnstation.ch



Jetzt **NEU**  
im Bahnhof  
Haggen



## Flachwitze

Ich weiss, den einen oder anderen kennt man schon, aber Schmunzeln tut gut.

Was liegt am Strand und spricht undeutlich? – Eine Nuschel

Was macht ein Clown im Büro? – Faxen

Wie nennt man eine mittelmäßige Sonnenbank? – Solarium

Was machen Pilze auf einer Pizza? – Sie funghieren als Belag

Wie nennt man jemanden, der DIN A4 Blätter scannt? – Skandinavier

Wer schummelt im Dschungel? – Mogli

Wie nennt man einen Cowboy ohne Pferd? – Einen Sattelschlepper

Woran erkennt man einen schlechten Juwelier? – Er bekommt nichts auf die Kette.

Was ist süß, klebrig und läuft durch die Wüste? – Ein Karamel

Was hat scharfe Zähne und wächst im Gemüsebeet? – Ein Krokoli

Wie nennt man Delphine in Unterhose? – Slipper

Was trinken Führungskräfte? – Leitungswasser

Welchen Preis bekommen die liebsten und ruhigsten Hunde? – Den No-Bell-Preis

Wie nennt man einen Spanier ohne Auto? – Carlos

Zu welchem Arzt geht Pinocchio? – Zum Holz-Nasen-Ohren-Arzt

Warum können Skelette nicht lügen? – Weil Sie leicht zu durchschauen sind

Was machen Mathematiker im Garten? – Wurzeln ziehen

Was ist die Mehrzahl von Rettich? – Meerrettich

Warum ist Zucker schlauer als Salz? – Weil er raffiniert ist

Wie nennt man den Flur im Iglu? – Eisdiele

Welche Sprache wird in der Sauna gesprochen? – Schwitzerdeutsch

Welche Schuhe tragen BILD-Redakteure? – Skandalen

Welche Kuchen weiß auf alles eine Antwort? – Google-Hupf

Was kauft ein Frosch im Supermarkt? – Quark

Wie nennt man Kaninchen im Fitnessstudio? – Pumpernickel

Was wünscht sich eine Katze auf Partnersuche? – Einen Muskelkater

Welchen Preis bekommen die liebsten und ruhigsten Hunde? – Den No-Bell-Preis

Warum summen Bienen? – Weil sie den Text nicht kennen





**PRO  
SENECTUTE**  
GEMEINSAM STÄRKER

Wir bieten in der Stadt St.Gallen einen

## Besuchsdienst für ältere Menschen an.

Unsere Besucherinnen und Besucher leisten Gesellschaft, begleiten bei Aktivitäten, gehen spazieren oder hören einfach nur zu. Fachliche Begleitung, regelmässiger Erfahrungsaustausch und Spesenentschädigung sind dabei für uns selbstverständlich.

Möchten Sie gerne älteren Menschen Zeit schenken?  
Oder möchten Sie selbst besucht werden?

Rufen Sie uns an, wir freuen uns auf Sie!

Pro Senectute St. Gallen · Davidstrasse 16 · 9001 St.Gallen · Birgit Janka · 071 227 60 15

Inserate

Beschriftungen  
Signaletik  
Leuchtwerbung

# FOLIX

FOLIX Reklametechnik AG  
Zürcher Strasse 66b | 9000 St. Gallen  
071 383 43 83 | info@folix.ch | folix.ch

**HEROLD-TAXI.ch**  
**2222 777**

**Neu:** Online buchen.  
Auch per WhatsApp.



Sicher ans Ziel.  
071 2222 777





## Pflegeheim St. Otmar

Schönauweg 5  
9000 St. Gallen  
071 274 47 47  
info@otmarsg.ch  
www.otmarsg.ch

### Einladung zu folgenden öffentlichen Veranstaltungen im OTMAR-Café (oder im Saal):

Samstag, 16. November 14.30-15.30 Uhr  
**Konzert Lyra-Vokalensemble**

Mittwoch, 20. November 14.30 - 16.00 Uhr,  
**Geburtstagsparty** mit Trio „musiGKeller“

Mittwoch, 18. Dezember 14.30 – 16.00 Uhr,  
**Geburtstagsparty** mit H. Vodermann

Mittwoch, 8. Januar 14.30 - 16.00 Uhr  
**Neujahrs-Begrüssung** mit musikalischer  
Begleitung durch Stefan Edelmann

Mittwoch, 22. Januar 14.30 – 16.00 Uhr  
**Geburtstagsparty** Musik „Hunger oder  
Durst“

Freitag, 14. Februar 10.00-11.30 Uhr  
**Comfort Schuhe**

## mein Quartier mein Zuhause

- 60+
- wohnhaft im Lachenquartier

herzlich willkommen  
in der

### Interessengruppe Reifes Lachen

Wir tauschen uns in  
gemütlicher Runde aus und  
schmieden Pläne für's  
Quartier.

#### Kontakt und Info:

Regula Schmid  
Pro Senecute  
071 227 60 09  
regula.schmid@sg.prosenectute.ch



Mehr erfahren Sie unter: [www.sg.prosenectute.ch/stg](http://www.sg.prosenectute.ch/stg)  
„Leben im Wohnumfeld“



## DIE-TANKSTELLE

Zum Auftanken für Leib & Seele

Mittwochs 14-täglich  
Ab 17:00h - 21:00h  
Essen ab 17:30h

**Gutschein für:**  
Essen & Getränk  
Café, Tee & Dessert



Stahlstrasse 7, St. Gallen  
[www.gvcstgallen.ch](http://www.gvcstgallen.ch)

### Herzlich willkommen in der



#### Sonntag

Gottesdienst um 9.45 Uhr, parallel dazu  
Kinderhort und Kindergottesdienst

#### Unter der Woche

verschiedene Angebote für Kinder, Teenies,  
Jugendliche, Erwachsene und Senioren

**Büro** 071 571 34 22

[www.pfimi-sg.ch](http://www.pfimi-sg.ch) / [info@pfimi-sg.ch](mailto:info@pfimi-sg.ch)

Wir freuen uns auf Ihren Besuch  
an der Zürcherstr. 68b.



## Gottesdienste / Anlässe

### Weihnachtsmusical, KGH Lachen

Wir feiern den 3. Advent am Samstag 13. Dezember, 18.30 Uhr und am Sonntag, 14. Dezember, 16.30 Uhr mit dem Kinder-Weihnachtsmusical **«Der rote Luftballon»** Wer hilft einer neunköpfigen Familie in finanzieller Not, wenn Weihnachten vor der Tür steht? Die Kinder der Familie Menzinger sind geschockt, als sie erfahren, dass das Fest mangels Gelds ausfallen muss. Doch sie lassen sich nicht unterkriegen: Mit Fantasie, Mut und einem unerschütterlichen Glauben machen sie den lieben Gott auf ihr Problem aufmerksam... und der kann zum Glück auf ein paar menschliche Engel auf der Erde zählen! 34 Kinder freuen sich auf Ihren Besuch bei einer der beiden Vorstellungen. Türöffnung eine halbe Stunde vor Beginn. Eintritt frei – Kollekte für ein Projekt.

### Gottesdienste Kirche Bruggen

**4. Advent**, 21. Dezember, 10 Uhr mit Pfr. Uwe Habenicht, Musik ökum. Bläserkreis Straubenzell  
**Christnachtfeier**, 24. Dezember, 22.30 Uhr mit Pfrn. Anne Dietrich, Musik Casey Crosby und Solist\*in

**Weihnachtsgottesdienst**, 25. Dezember, 10.00 Uhr mit Abendmahl mit Pfr. Uwe Habenicht, Musik Mako Bötschi und Solist\*in

**Gottesdienst zum Altjahrabend** 31.12. 17 Uhr mit Pfr. Tim Mahle, Musik Casey Crosby

### Lichtblicke in der Kirche Bruggen

jeweils um 14.30 Uhr  
Di, 25.11. Spielenachmittag  
Di, 2.12. Märchen mit Charles Caraventa  
Di, 9.12. adventliche Musik mit Mako Bötschi Klavier und Anja Kaufmann Flöte  
Di, 16.12. 19.30 h Konzert mit «the Weps»

### Adventskranz binden und Adventskaffee im KGH Lachen

Fr, 28. November von 15.00 – 19.00 Uhr  
Sa, 29. November von 9.00 Uhr bis 12.00 Uhr  
Wir unterstützen Sie mit unseren Erfahrungen und Tipps. Nadelzweige, Draht und Dekorationsmaterial steht um Selbstkostenpreis zur Verfügung. Eigenes Dekormaterial kann gerne mitgebracht werden.



### Pfarrerin Regula Hermann

071 277 70 18, [regula.hermann@straubenzell.ch](mailto:regula.hermann@straubenzell.ch)

### Sozialdiakonischer Dienst

Monica Ferrari-Zanetti  
Alpsteinstrasse 3 9014 St.Gallen  
071 571 50 27, [sozialdiakonie@straubenzell.ch](mailto:sozialdiakonie@straubenzell.ch)

### Mesmerin

Christine Wymann  
071 277 12 60, [christine.wymann@straubenzell.ch](mailto:christine.wymann@straubenzell.ch)

### Verwaltung und Sekretariat

Zürcherstrasse 217 071 272 60 72  
[verwaltung@straubenzell.ch](mailto:verwaltung@straubenzell.ch)  
[sekretariat@straubenzell.ch](mailto:sekretariat@straubenzell.ch)

### [www.straubenzell.ch](http://www.straubenzell.ch)

Bürozeiten: Montag bis Freitag, 8 - 12 Uhr

Bitte eigene Baumschere mitbringen. Zur gleichen Zeit ist die Kaffee-Tee-Ecke geöffnet. Es besteht die Möglichkeit, Türschmuck und Kränze zu kaufen. (Erlös für HEKS) Claudia Rufer Ritter und Team

### 60plus

#### ökumenische Adventsfeier

Mi, 17.12. 14.30 Uhr im Pfarreiheim St. Martin

#### Neujahrskonzert

Mittwoch, 21. Januar, 14.30 Uhr im Pfarreiheim Bruggen mit dem Seniorenorchester

### Mittagstisch im KGH Lachen

Montag, 1. Dezember/5. Januar 12.00 Uhr. Das Mittagessen mit dem Dessert und den Getränken kostet Fr. 10.00. Wenn Sie nicht gut zu Fuss sind, haben Sie die Gelegenheit, mit dem Auto abgeholt zu werden. Bitte dafür am Montag zwischen 8.00 Uhr und 10.00 Uhr anrufen: Telefon 071 278 51 62, Regula und Kurt Balmer

### Jassnachmittag im KGH Lachen

Alle 14 Tage wird in gemütlicher Runde gejasst. Die nächsten Daten sind, 1./15. Dezember, 5./19. Januar um 14.00 Uhr.

## Mittagstisch

Montag, 1.12., 11.45 Uhr/15.12., 11.15 Uhr  
Pfarreizentrum St. Otmar

Das Mittagessen mit dem Dessert und Getränk kostet Fr. 10.- Anmeldung bis jeweils am Montag, um 8 Uhr beim Sekretariat, Tel. 071 224 06 10, pfarramt.st.otmar@kathsg.ch

## Seniorenjass- und Spielnachmittag

jeweils Montag, 14 - 17 Uhr, Pfarreizentr. St. Otmar  
Auskunft: Francisca Garcia, 078 927 65 21

## Pfarreianlässe

- Fr, 21.11. 19.00 Gottesdienst mit Gedenken an die verstorbenen Chormitglieder (CHOR)  
So, 23.11. 09.30 Gottesdienst mit Ministrantenverabschiedung  
Sa, 29.11. 10-14 Adventskranzbinden und Gestecke basteln (Pfarreizentrum)  
So, 30.11. 10.30 Adventsmarkt (Pfarreizentrum)  
Mi, 03.12. 06.15 Rorate-Gottesdienst mit Chor zu St. Otmar und Frauengemeinschaft, Frühstück (Pfarreizentrum)  
So, 07.12. 10.30 Adventsmarkt (Pfarreizentrum)  
Mi, 10.12. 06.15 Rorategottesdienst, anschl. Frühstück (Pfarreizentrum)  
Fr, 12.12. 15.00 Seniorenadventsfeier (PZ)  
Sa, 13.12. 18.00 English-Mass, Gottesdienst in englischer Sprache (anschliessend Weihnachtsfeier)  
So, 14.12. 09.30 Gottesdienst, Mitwirkung Flötenensemble  
Mi, 17.12. 06.15 Rorategottesdienst, anschl. Frühstück (Pfarreizentrum)  
So, 21.12. 17.00 Versöhnungsfeier anschliessend Glühwein / Punch im Innenhof  
Mi, 24.12. 22.30 Mitternachtsgottesdienst (Orgel und Flöte)  
Do, 25.12. 09.30 Weihnachtsgottesdienst Weihnachtsliedermesse (Uraufführung)  
Fr, 26.12. 09.30 Gottesdienst Stephanstag  
Do, 01.1. 09.30 Neujahrtsgottesdienst, anschl. Apéro (Pfarreizentrum)  
Fr, 02. – So, 04.1. Die Sternsinger sind im Quartier unterwegs  
So, 04.1.09.30 Gottesdienst mit Verabschiedung Marjan Paloka, Rückkehrgottesdienst Sternsinger (Apéro)



pfarrei st.otmar

## Kontakt St.Otmar

Barbara Walser **Co-Leitung Pfarreibeauftragung**

Grenzstr. 10 071 224 06 11  
barbara.walser@kathsg.ch

Christoph Balmer-Waser **Co-Leitung**

Grenzstr.10 071 224 06 12,  
christoph.balmer@kathsg.ch

Markus Krüsi **Pfarreisekretariat**

Grenzstr. 10 071 224 06 10  
pfarramt.st.otmar@kathsg.ch

## Gottesdienste

### Sonntagsgottesdienste

Sonntag 09.30 Uhr

## Frauengemeinschaft

- Mi, 19.11. 09.00 Wortgottesfeier mit Kommunion  
Do, 20.11. 12.35 Krippenwelt Stein am Rhein (offen für alle interessierten Frauen und Männer)  
Do, 4.12. 19.30 Besinnlicher Adventsabend (PZ)  
Mi, 14.1. 09.00 Eucharistiefeier  
Fr, 16.1. 14.30/19.30 h Filmmachmittag und –abend «Konklave» (Pfarreizentrum)

## Männervereinigung

- Fr, 5.-So, 7.12. Chlausaktion unterwegs  
Sa, 06.12. 09.00 Chlausstamm (Pfarreizentrum)  
Mi, 07.1. 18.45 Manne-Dankstelle (Kirche), anschl. Beisammensein (PZ)  
Fr, 23.1. 19.00 Jassen für Jedermann- und -frau

## Familien

Jeweils Dienstag, 9 – 13 Uhr Otmartreff (ausser Schulferien)  
Der Treffpunkt für Familien mit kleinen Kindern. Jeden Dienstag von 9 – 13 Uhr im Paradiesli im EG, mit Spielgruppenraum und Stillraum im OG oder auf der Grenzstrasse. Kommen Sie auch auf einen Schwatz zu Kaffee oder Tee vorbei.  
Kontakt: Denise Hofer, otmar-treff@gmx.ch





## Neu im Quartier

### ROSTIFIVE

Nachdem der ehemalige Weisse Hirschen, später Super Mario an der Zürcherstrasse 39 mehrere Monate geschlossen war, eröffnete Nicola Alberio Mitte September das ROSTIFIVE. Er hat es modern umgebaut, so dass 14 Gäste gemütlich Platz finden. Er schafft einen Ort, in dem das Herz Siziliens schlägt – eine rostivveria siciliana. "Für uns ist Essen mehr als nur ein Gericht - es ist Freude, Erinnerung und Tradition. Genau das möchten wir mit Ihnen teilen, in unserem Stück Sizilien im Herzen der Schweiz", verspricht er.



### Angebot

Er bietet nicht nur Pizze an sondern auch eine feine Auswahl an traditionellen italienischen Gerichten - Pasticceria und Tavola calda. Bei ihm kann man gerne auch auf einen Kaffee gehen, dazu hat er eine breite Auswahl an Süssem. Er kocht selbst und bereitet zum Beispiel Arancini alla Norma (Reis, Aubergine, Mozzarella gebacken) zu. Er legt grossen Wert auf frische Zutaten und günstige Preise.

### Lieferservice

Man kann sich seine Spezialitäten auch ganz bequem nach Hause liefern lassen.

Wenn Sie den **CR-Code** scannen, finden Sie seine gesamte Speisekarte und alles weitere.

### Öffnungszeiten

Mo – So 10.00 – 23.00 Uhr !

### Kegelbahn?

Wie vielleicht einige Ältere noch wissen, gibt es im Keller eine Kegelbahn. Natürlich habe ich als alter Kegler Nicola danach gefragt! Die Kegelbahn gibt es zwar noch, aber sie müsste dringend saniert werden. Falls er jemanden findet, der das kann, würde er sie gerne wieder in Betrieb nehmen.



PIZZERIA - PASTICCERIA - TAVOLA CALDA

Zürcherstrasse 39  
9000 St. Gallen  
e-mail: [info@rostifive.ch](mailto:info@rostifive.ch)  
Tel: 078 854 60 05



SCANNEN SIE DEN QR-CODE UND  
ENTDECKEN SIE UNSERE  
GESAMTE SPEISEKARTE UND  
VIELES MEHR!





**P.P.**

9000 St.Gallen

Post CH AG

**valida** 

Das soziale Unternehmen



**Sternenzauber**

# Komm an unseren Weihnachtsmarkt!

Zwysigstrasse 28, 9001 St.Gallen

Besuche unseren Weihnachtsmarkt «Sternenzauber» und entdecke verschiedenste Geschenkideen. Besorge auch gleich deinen Christbaum und stosse mit uns an!

- Engelsstand, Wichtelwerkstatt, offener Verkaufsladen
- Moni's Christbaumverkauf
- Raclette, Glühwein & Punsch sowie Kaffee & Kuchen

Übrigens: Unser Weihnachtsverkauf startet ab dem 14. November 2025 im Verkaufsladen.

**Freitag,  
12. Dezember,  
14-19 Uhr**